



PNI ESCORT HP 62

PRENOSNÁ CB VYSIELAČKA



Návod na obsluhu

OSOBITNÉ UPOZORNENIA

!! Prečítajte si nasledujúce bezpečnostné opatrenia, aby ste zabránili vzniku požiaru, zraneniu osôb alebo zničeniu výrobku.

- Nepokúšajte sa nastaviť vysielaciu počas jazdy, mohlo by to byť nebezpečné.
- Tento výrobok je určený na napájanie 12 V alebo 24V jednosmerným prúdom.
- Vysielaciu neumiestňujte na príliš prašný, vlhký alebo nestabilný povrch.
- Počas vysielania neodpájajte/ nepripájajte anténu.
- Dodržiavajte vzdialenosť od zariadení, ktoré spôsobujú rušenie (napríklad TV, generátor atď.)
- Ľuďom, ktorí používajú kardiostimulátory, sa odporúča, aby sa počas vysielania držali v dostatočnej vzdialenosti od antény a najmä sa jej nedotýkali.
- Nevystavujte vysielaciu teplotám pod $-26\text{ }^{\circ}\text{C}$ a nad $+80\text{ }^{\circ}\text{C}$. Teplota vo vnútri vozidla môže niekedy prekročiť $+80\text{ }^{\circ}\text{C}$, čo môže spôsobiť neopraviteľné poškodenie elektrických zariadení.
- Nevystavujte vysielaciu priamemu slnečnému žiareniu. Nič na ňu nekladte, zabránilo by to jeho chladeniu.
- Skontrolujte, či je batéria vozidla dostatočne nabitá, aby ste zabránili jej rýchlemu vybitiu.
- Pred spustením motora je dôležité vypnúť vysielaciu, aby sa zabránilo poškodeniu spôsobenému možným prepätím..
- V prípade, že potrebujete vymeniť poistku, musíte použiť poistku 2A 250V typu F. Nepoužívajte poistku s vyššou hodnotou.
- Ak sa z vysielacky šíri nezvyčajný zápach alebo dym, spotrebič okamžite vypnite.
- Nevysielajte trvalo dlhší čas, vysielacia sa môže zahriať.
- Vysielaciu uchovávajte mimo dosahu detí.

ĎALŠIE UPOZORNENIA:

Pred pripojením alebo používaním tohto výrobku si pozorne prečítajte tento návod na obsluhu.

Tento návod na obsluhu si uschovajte na ďalšie použitie.

Žiadnu z vnútorných súčastí rádia nemôže používateľ opraviť.

V prípade poškodenia sa obráťte na autorizované stredisko.

PNI HP-62 je malá prenosná vysielacia, ktorý zaručuje skvelý výkon počas dlhých rokov používania.

Jedinečnosťou je možnosť výberu ktoréhokoľvek z európskych CB pásiem jednoduchým a rýchlym postupom.

PNI HP-62 má zabudovaný obvod automatického šetrenia batérií.

Dôležité upozornenie!

Niektoré krajiny môžu vyžadovať pre vlastníctvo alebo zakúpenie CB vysielacky licenciáciu. Informujte sa na príslušných úradoch konkrétnej krajiny.

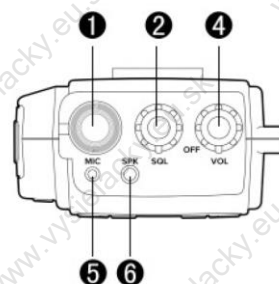
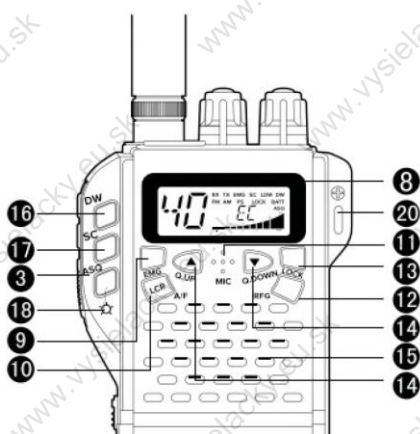
V prípade Slovenska nie je nutné žiadne povolenie ani licencia pre nákup a prevádzku CB vysielaciek.

Zostava C obsahuje

Vysielačka a anténa



Púzdro na 6ks AA akumulátorov



1. Pripojenie antény: upevnite kompatibilnú anténu. Ak chcete dosiahnuť lepší výkon, môžete použiť externú anténu, ktorá sa pripojí k dodanému adaptéru.

2. Ovládanie Squelch- umlčovač šumu: Táto funkcia umožňuje znížiť šum na pozadí rádia. Otáčaním tlačidla v smere hodinových ručičiek sa funkcia aktivuje. Otáčaním tlačidla proti smeru hodinových ručičiek sa funkcia stane neaktívnou. Tlačidlo by malo byť nastavené presne do polohy, v ktorej zmizne hluk pozadia.

3. Tlačidlo ASQ: krátkym stlačením tohto tlačidla zapnete podsvietenie obrazovky. Keď je osvetlenie obrazovky zapnuté, opätovným stlačením vypnete podsvietenie. Dlhým stlačením tohto tlačidla vstúpite do režimu ASQ – automatický umlčovač šumu. Keď ste v režime ASQ, krátkym stlačením tohto tlačidla vstúpite do režimu nastavenia úrovne ASQ, aktuálna úroveň Squelch bude blikať. Pomocou tlačidiel 14, 15 - Q.UP/Q DOWN môžete zmeniť úroveň ASQ (k dispozícii je 5 úrovní).

Aj v režime ASQ krátkym dvojitém stlačením tlačidla ASQ vypnete alebo zapnete podsvietenie obrazovky.

4. Tlačidlo ON/OFF a tlačidlo ovládania hlasitosti:

Otočením tohto gombíka doprava zapnete vysielačku. Otáčaním ďalej doprava nastavíte hlasitosť.

5. Konektor pre mikrofón: Pripojenie náhlavnej súpravy s mikrofónom

6. Konektor externého reproduktora: Pripojenie náhlavnej súpravy s mikrofónom

7. Spona na opasok

8. Multifunkčný podsvietený displej

9. Tlačidlo EMG: krátkym stlačením tohto tlačidla vstúpite do núdzového režimu 9/19; ikona EMG bude blikať.

10. Tlačidlo A/F-LCR: na výber režimu AM alebo FM; nastavená modulácia sa zobrazí na displeji. Ak vyberiete kanál, ktorý pracuje len v pásme FM, klávesom A/F-LCR sa aktivuje funkcia LCR (Last Channel Recall) – návrat na naposledy používaný kanál.

11. Mikrofón: Počas vysielania držte mikrofón vo vzdialenosti cca 4 cm od úst a hovorte normálnym tónom hlasu.

12. Tlačidlo RFG: krátko stlačte toto tlačidlo, na obrazovke sa zobrazí "R 00"; "00" bude blikať.

Stláčaním tlačidiel 14/15 Q.UP/Q.DOWN vyberte jednu z 9 úrovní (00, 06, 12 ... 54); opätovným stlačením tohto tlačidla výber potvrdíte a ukončíte funkcie RFG – nastavenie citlivosti prímača.

13. Tlačidlo uzamknutia: Umožňuje uzamknúť klávesnicu, čím sa zabráni náhodnému použitiu klávesov.

14. Tlačidlá Q.UP-Q.DOWN: Pre preskočenie 10 kanálov nahor (Q.UP) alebo 10 kanálov nadol (Q.DOWN)

15. Reproduktor

16. DW: duálne sledovanie dvoch kanálov. Vďaka tejto funkcii môžete sledovať naraz dva kanáli. Po prijatí signálu na druhom kanáli sa konverzácia na prvom kanáli automaticky preruší a prijímač sa prepne na druhý kanál.

Monitorovanie sa opäť spustí 4 sekundy po skončení signálu.

Ak chcete aktivovať túto funkciu, postupujte takto:

- Vyberte prvý kanál pomocou voliča kanálov
- Stlačte tlačidlo DW
- Vyberte druhý kanál
- Opätovné stlačenie tlačidla DW
- Ak chcete zrušiť funkciu, stlačte znova tlačidlo DW alebo tlačidlo PTT

17. Tlačidlo SCAN: môžete automaticky vyhľadať obsadený kanál

- Otáčajte tlmícom v smere hodinových ručičiek, kým už nebude počuť hluk v pozadí.
- Stlačte tlačidlo "SCAN": vysielacia bude automaticky skenovať všetky kanály, kým nenájde kanál so signálom.
- Keď ho nájde, zastaví sa a prehľadávanie sa začne znova niekoľko sekúnd po ukončení komunikácie na tomto kanáli.
- Keď vysielate, funkcia skenovania je deaktivovaná.

18. Tlačidlo ☆: keď ste v režime SQ – umlčovača šumu, krátkym stlačením tohto tlačidla zapnete podsvietenie, opätovným krátkym stlačením tohto tlačidla podsvietenie vypnete, dlhým stlačením tohto tlačidla vstúpite do režimu ASQ - automatický SQ, v režime ASQ krátkym stlačením tlačidla zapnete podsvietenie a opätovným krátkym stlačením svetlo vypnete.

19. Tlačidlo PTT (Push to talk): Jeho stlačením sa aktivuje vysielanie. Po jeho uvoľnení sa aktivuje príjem signálov.

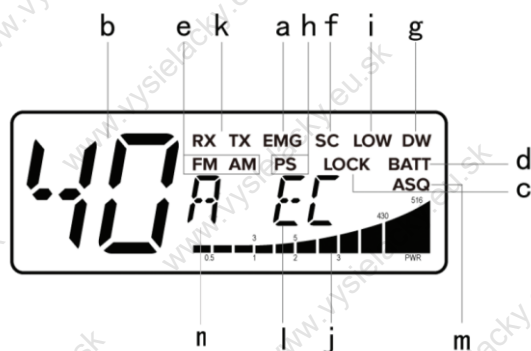
20. Otvor pre opasok na zápästie

21. Channel UP: Prechod na ďalší vyšší kanál. Ak toto tlačidlo podržíte stlačené, začne sa postupné zvyšovanie čísla kanálu.

22. Kanál DOWN: Prechod na ďalší nižší kanál. Ak toto tlačidlo podržíte stlačené, začne sa postupné znižovanie čísla kanálu.

23. Kontakt pre napájací adaptér a externú anténu. Ak chcete adaptér vybrať, potiahnite tlačidlo nahor.

Displej

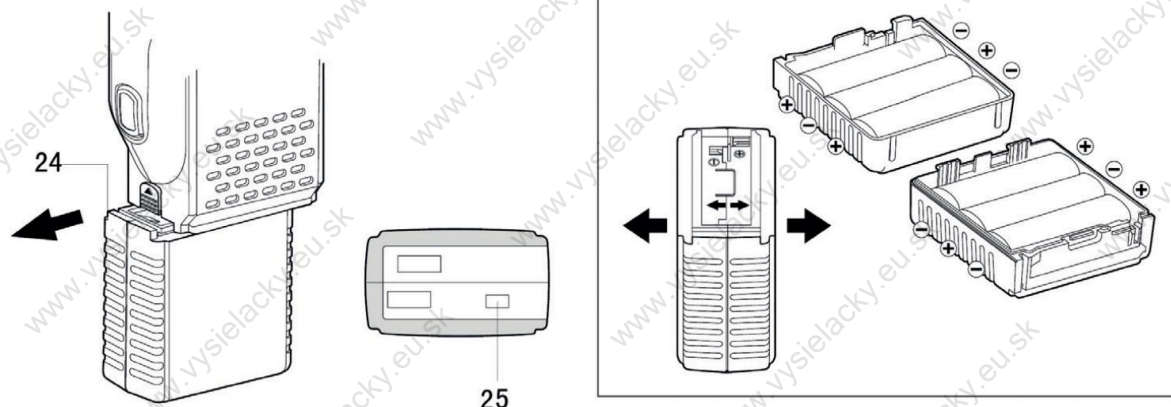


- a. Funkcia EMG – núdzové kanály, je aktívna
- b. Vybrané číslo kanála (1 až 40)
- c. Zámok: Funkcia uzamknutia kľúča je aktívna
- d. BATT: indikátor slabej batérie
- e. Režim AM/FM
- f. SC: Funkcia SCAN je aktívna
- g. DW: funkcia DUAL WATCH
- h. PS: Funkcia Power Save je aktívna. Ak počas 5 sekúnd nestlačíte žiadne tlačidlo, vysielачka prejde do úsporného režimu.
- i. Funkcia Low (nízka spotreba) je aktívna
- j. Sila prijatého signálu a výkon vysielacieho signálu
- k. RX/TX: TX = režim vysielania; RX = režim prijímania
- l. Vybrané frekvenčné pásmo -norma
- m. Dostupná funkcia ASQ

24. Púzdro na batérie

Na 6 alkalických batérií Ni-Cadmium

(voliteľné príslušenstvo, nie je súčasťou dodávky)



24. Kontakty púzdra

Základné operácie

1. Pripojte priložený adaptér do auta. Pripojte konektor PL259 k externej anténe a cigaretovú zásuvku do zapaľovača vo vozidle.
2. Otočte tlačidlo ON/OFF v smere hodinových ručičiek. Nastavte hlasitosť na požadovanú úroveň.
3. Nastavte úroveň SQUELCH
4. Vyberte požadovaný kanál pomocou tlačidiel HORE/DOLE alebo RÝCHLO HORE/DOLE

Poznámka: Ak nemôžete zmeniť kanál, skontrolujte, či nebolo stlačené tlačidlo EMG alebo LOCK.

Vysielanie: stlačte a podržte tlačidlo PTT a potom hovorte do mikrofónu.

Ak chcete prijímať: jednoducho uvoľnite tlačidlo PTT

Výber normy-frekvenčného pásma

Frekvenčné pásma je potrebné zvoliť podľa krajiny, v ktorej sa nachádzate.

Na území SR používajte normu CE.

Postup:

1. Vypnite vysielачku.
2. Zapnite ju a zároveň stlačte tlačidlá "Q.UP" a "SC".
3. Stláčaním tlačidiel CH ▲ CH ▼ vyberte požadované frekvenčné pásmo - normu (pozri tabuľku nižšie).
4. Výber potvrdíte stlačením tlačidla "Q.UP".

Poznámky:

Vo frekvenčnom pásme UK môžete priamo prejsť na pásmo CE stlačením tlačidla AM/FM na 2 sekundy.

Normy: Na území SR používajte normu CE.

| Norma | Frequency (MHZ) | Channels | Country | EMG (9/19) |
|---------|-----------------------|-----------------------------|--|--|
| EC (CE) | 26.965-27.405 | 40CH (4W) FM only | RO, MT | CH09: 27.065MHz FM CH19: 27.185MHz FM |
| EU | 26.965-27.405 | 40CH (4W) AM/FM | AT, BE, BG, CH, CY, DK, EE, ES, FI, FR, GR, HR, HU, IE, IS, IT, LT, LU, LV, NL, NO, PT, RO, SE, SI | CH09: 27.065MHz AM/FM CH19: 27.185 AM/FM |
| d4 | 26.965-27.405 | 01CH-40CH (4W) AM/FM | DE | CH09: 27.065MHz AM/FM CH19: 27.185 AM/FM |
| | 26.565-26.955 | 41CH-80CH (4W) FM only | | |
| d3 | 26.965-27.405 | 01CH-40CH (4W) AM/FM | DE | CH09: 27.065MHz AM/FM CH19: 27.185 AM/FM |
| | 26.565-26.955 | 41CH-80CH (4W) FM only | | |
| d2 | 26.965-27.405 | 40CH (4W) FM only | DE | CH09: 27.065MHz FM CH19: 27.185 FM |
| d | 26.965-27.405 | 01CH-40CH (4W) FM only | DE | CH09: 27.065MHz FM CH19: 27.185 FM |
| | 26.565-26.955 | 41CH-80CH (4W) FM only | | |
| I2 | 26.965-26.955 | 34CH (4W) AM/FM | IT | CH09: 27.065MHz FM CH19: 27.185MHz FM |
| I | 26.965-27.405 | 40CH (4W) AM/FM | IT | CH09: 27.065MHz FM CH19: 27.185MHz FM |
| In | 26.965-27.275 | 27CH (4W) AM/FM | IN | CH09: 27.065MHz FM CH19: 27.185MHz FM |
| UK | 27.60125- 27.99125 | 40CH (4W) FM only | UK | CH09: 27.68125MHz FM CH19: 27.78125MHz FM |
| PL | 26.960-27.400 | -5KHZ 40CH (4W) AM/FM | PL | CH09: 27.060MHz AM/FM CH19: 27.180MHz AM/FM |
| F | 26.965-27.405 | 40CH (4W) AM/FM | FR | CH09: 27.065MHz FM CH19: 27.185MHz FM |
| E | 26.965-27.405 | 40CH (4W) AM/FM | ES | CH09: 27.065MHz FM CH19: 27.185MHz FM |

TECHNICKÉ ŠPECIFIKÁCIE

Frekvenčný rozsah - 26,965 - 27,405 MHz (podľa nastaveného multištandardu)

Kanály - podľa nastaveného multištandardu

Napájacie napätie – 7,2 až 13,2 V DC

Rozmery - 73 x 35 x 92 mm

Hmotnosť – 424 g

Impedancia antény – 50 Ohm

Vysielač:

Maximálny výstupný výkon RF - 4W

Impedancia antény - 50Ω
Maximálny prúd v režime vysielania- 0,9A

Prijímač:

Citlivosť - 0,5 μV(AM) 0,25 μV (FM)

Výstupný výkon zvuku – 0,5W

Frekvenčný rozsah – 400 až 2400 Hz

Selektivita susedného kanála - ≥60 dB

Maximálny prúd v režime príjmu- 0,1A, alebo 0,045A pri aktívnom režime šetrenia

V prípade akýchkoľvek otázok nás neváhajte kontaktovať mailom:
cbone@cbone.sk, alebo telefonicky 0903 804 173, 0910 751 266.